

# フレームワークに基づく アニメーション映画監督 細田守の分析

## 仕事(職能)

自身や妻の出身地への温かい  
まなざしと地域の活性化

社会問題への貢献

【広報かみいち2006年12月号】  
「アニメというのは子どもを対象にするジャンルなので、子どものころの体験を思い出すことが多いんです」  
「自分のものづくりの源は上市ですし、多くの体験をさせてもらって感謝しています」



サマーウォーズの里  
「信州上田」



劇場版デジモンアドベンチャー(2000)



時をかける少女(2006)



【北日本新聞2011年12月14日】  
舞台は富山  
細田監督新作アニメ、来夏公開

理想の田舎  
を描く試み

少年特有の  
色気の表現



カズマさんの指を  
チュッパチュッパ!

ワクワクすること



聖地巡礼  
記帳用ノート



【季刊エス2009年7月号】  
「健二君はさておき、佳主馬が色っぽくて」  
「やっぱり描いていても思うよね。十二歳くらいの子の妙な色気って言うのはさあ...」

# 異形の親子

～人間とおおかみのふたつの顔を持つ「おおかみこども」～

細田守監督 最新作  
おおかみこどもの雨と雪  
物語を構成する三要素



【北日本新聞2011年12月14日】  
舞台は富山  
細田監督新作アニメ、来夏公開



おおかみって どうしていつも 悪者なの？



みんなとはちょっと変わった 私たち家族



俺が何に見える？



細田監督がこの夏 日本中を笑顔にします！



「私は、この子たちと生きていく。」



## 田舎暮らし

～厳しくも豊かな自然に囲まれた田舎町～

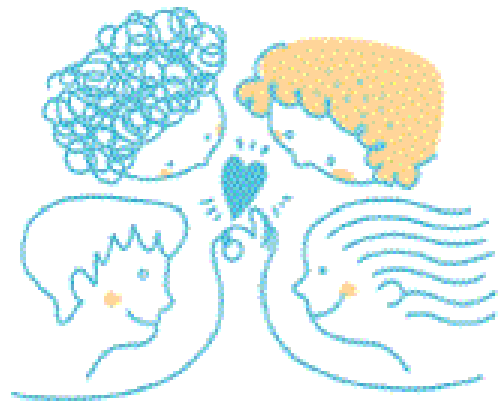
## 母子の絆

～父の死によって取り残された花と雪と雨～



# ダイバーシティとやま

～ちがいに気づき ちがいを活かし ちがいが創る  
しなやかな地域社会に向けて～



diversity-toyama.org  
www.egao-toyama.net  
www.asoaso.jp

おおかみこどもの  
雨と雪と  
富山の社会資源  
との対応関係



家庭環境の多様性

教育環境の多様性

由宇デザイナー



地域の見守り

あそあそ自然学校  
～富山で小学生キャンプや  
親子幼児自然体験～

えがおプロジェクト

～富山のひとり親家庭を応援します～